

SPEELRUIMTE SPECIAAL

Kleine kinderen brengen veel tijd door in hun directe omgeving: het portiek, het balkon, de achtertuin, het trottoir of de straat. Zodra ze ouder en zelfstandiger worden gaan ze verder van huis, naar het plein, het grasveld, de speeltuin, het winkelcentrum en het buurtcentrum. Kinderen spelen altijd en overal, de woonomgeving kan allerlei mogelijkheden bieden. Wanneer we naar de speelplekken kijken, vinden we weinig elementen terug die een plek voor kinderen juist zo boeiend kan maken.

Dit informatieblad staat stil bij minder bekende speelvoorzieningen die te realiseren zijn in de speeltuin, de school, het kindercentrum, buurthuis of in de openbare ruimte. In sommige gevallen is daarbij wel een goede vorm van toezicht en beheer gewenst. Dit informatieblad maakt deel uit van de serie 'Informatiebladen Speelruimte'.

Spelen, even anders

Kinderen gebruiken hun woonomgeving in eerste instantie door er te spelen. En spelen is voor kinderen als ademen: ze doen het zonder te beseffen dat ze ermee bezig zijn. Daarom is de woonomgeving erg belangrijk voor kinderen. Zij biedt mogelijkheden voor allerlei activiteiten: verstoppertje spelen tussen de struiken, hutten bouwen, visjes en vlinders vangen, bruggen bouwen over de sloten. Kinderen kunnen alles gebruiken in hun spel: de betonnen poef, vuilcontainer, trottoirrand en fietsenstalling. Ze gebruiken objecten om te beklimmen, te glijden, alles te overzien of te rusten.

In dit informatieblad vindt u voorbeelden van bijzondere speelvoorzieningen die de woonomgeving voor kinderen aantrekkelijker kunnen maken: de bouwspeelplaats, de kleine beestjestuin, de waterspeelplaats, dieren op de speelplek en de ecologische speel- en avonturenplaats.

De bouwspeelplaats

Bouwen heeft een onmiskenbare aantrekkingskracht op kinderen. Een bouwspeelplaats is een speelgelegenheid waar kinderen kunnen bouwen. Het is een belangrijke leer- en ervaringsplaats waar kinderen mogelijkheden krijgen aangereikt voor constructieve spelactiviteiten en waar ze spelenderwijs werken met bouwmaterialen en gereedschap.

- Bouwspeelplaatsen zijn altijd omheinde voorzieningen met bepaalde openingstijden. Tijdens de openingstijden is er altijd toezicht. Doorgaans zijn de bouwspeelplaatsen geopend na school-

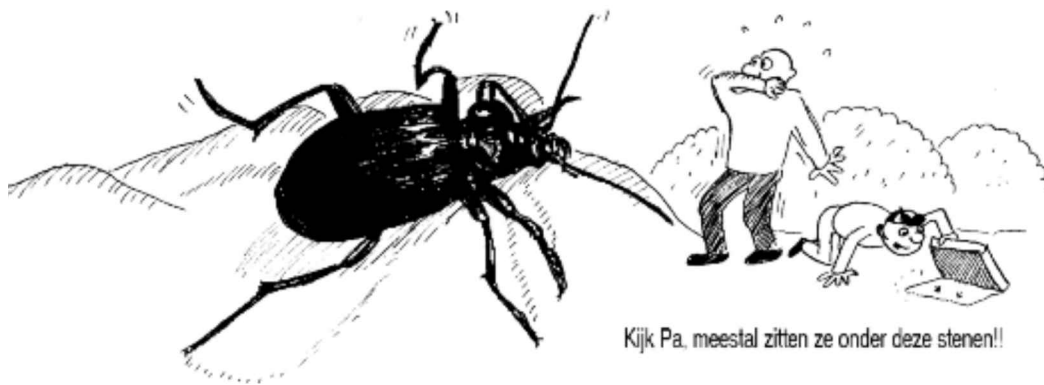
tijd, omdat vooral kinderen tussen de 6 en 14 jaar gebruikmaken van de voorziening.

- Naast het bouwen van bijvoorbeeld fantasiekarren, boten, huizen en hutten heeft een bouwspeelplaats meestal nog andere spelmogelijkheden of speelaanleidingen. Dat kan variëren van speeltoestellen, zand- en waterspel, stookplaats en kleine dieren. Daarnaast beschikken sommige bouwspeelplaatsen over rommel-landjes, een fietscrossbaan, tuintjes of hebben ze de mogelijkheid om met bootjes te varen.
- Het aantal bouwspeelplaatsen in ons land neemt langzaam toe. Ze zijn vooral te vinden in stedelijke gebieden, meestal aan de rand van een woonwijk. Speeltuinen maken steeds vaker een stukje van de accommodatie vrij voor een bouwspeelplaats.

De bouwspeelplaats wordt doorgaans gefinancierd door de gemeente. Een betaalde kracht is meestal verantwoordelijk voor de activiteiten, het beheer en de begeleiding van vrijwilligers. Voor het personeel, de administratie en de activiteiten is er een werkruimte op de locatie en er is een berging voor de opslag van gereedschap en materialen.

De kleine beestjestuin

Elk kind komt in zijn jonge jaren op een indringende manier in contact met kleine beestjes. Dit zijn onvergetelijke ervaringen voor later. In de kleine beestjestuin spelen kinderen met natuurlijk materiaal en gaan ze op zoek naar diertjes die daarin leven, zoals torren, spinnen, wormen, pissebedden en insecten. Zo maken ze een spannende ontdekkingstocht onder stenen, keien, buizen en bloempotjes.



De kleine beestjestuin is gemakkelijk aan te leggen op een stukje grond van 5 bij 5 meter. Bovendien zijn de kosten laag en is er geen bijzondere organisatie voor nodig. De benodigde materialen zorgen evenmin voor problemen. Bomen, stronken, keien, stenen, dakpannen, puin, boomschors en snippers bieden immers een uitstekend en kosteloos onderdak voor kleine dieren. De beestjes zelf hoeven ook niet gekocht te worden, want zij komen vanzelf en in een snel tempo.

De kleine beestjestuin is te onderscheiden in een zonne- en een schaduwbeestjestuin. Zonnebeestjes zijn onder andere vlinders, hommels en insecten. Schaduwbeestjes zijn bijvoorbeeld torren, wormen en lieveheersbeestjes.

Woonplekjes in de schaduwtuin

Ideeën om een schaduwtuin in te richten:

- Holletjes tussen gestapelde dakpannen bieden onderdak aan torren, spinnen en lieveheersbeestjes. Een handje aarde tussen de pannen maakt het voor de diertjes aantrekkelijk.
- Rommelig gestapelde bakstenen met daartussen enkele bloempotten zijn spannende kijkplekken voor kinderen.
- Onder stapels boomschors leven enorm veel beestjes. Spinnen zetten er hun eitjes af en het is zelfs mogelijk dat salamanders hier hun woning vinden.
- Een keienborder is een uitgegraven bak met daarin tuingrond, een dikke laag houtsnippers en keien. Na een aantal dagen huizen hierin wormen, torretjes en 'gouden beestjes'.
- Een bak met bladeren en groenteafval is een uitstekend leefklimaat voor wormen.
- Een kuip gevuld met water en waterplanten is een prima onderkomen voor diverse soorten slakken. De kinderen kunnen de slakken van dichtbij bekijken door ze in een jampot te stoppen.
- Aan een ijzerdraadje met een dwarshoutje kunt u stenen bloempotten gevuld met hooi ophangen. Dit zijn aantrekkelijke slaapplekken voor oorwormen, duizendpoten, pissebedden en lieveheersbeestjes.

Woonplekjes in de zonnetuin

- Voor de zonnebeestjestuin is licht en warmte van belang.
- Klinkers en tegels slaan warmte op, hieronder vinden mieren een ideale woonplaats.
- Bloemen en bloeiende struiken in de tuin trekken hommels, vlinders, bijen en een bonte verzameling insecten aan.
- In de schutbladeren van de zonnebloem, dahlia en vlinderstruik huizen lieveheersbeestjes, oorwormen en vlinders.

Waterspeelplaats

Water fascineert kinderen. De woonomgeving, de speeltuin, het kindercentrum of de school, iedere plek heeft eigen mogelijkheden om met water te spelen. Spelen met water is spannend. Kinderen willen nieuwe dingen ontdekken en ermee experimenteren.

Spelen met water in de woonomgeving

Spelen met water in de woonomgeving is goed mogelijk, maar een waterspeelplaats moet wel aan een aantal eisen voldoen:

- De waterpartij moet open en duidelijk herkenbaar zijn. Dat kan ondermeer door de aanleg van brede en kale taluds en een grote waterbreedte.
- Een geringe waterdiepte moet de gevaren beperken. In zogenaamde plasbermen is de waterdiepte over een breedte van minimaal een meter niet meer dan 15 tot 20 centimeter. Het eerste gedeelte van een nat talud moet een flauwe helling hebben van 1:3. Onveilige waterpartijen moeten zo worden afgeschermd dat kinderen het gevaar zelf kunnen onderkennen. Bruggetjes, vlonders, steigers, wiebelbruggen en stapblokken maken water spannend om mee te spelen.

Water bij de speeltuin

De aanleg van een waterspeelplaats is vaak kostbaar, niet alleen de uitvoering, maar ook het beheer

en onderhoud. Toch is het voor een speeltuin zeker de moeite waard een dergelijke voorziening aan te leggen, want die biedt de kinderen meer spelplezier.

- Een spannende manier om aan water te komen is het grondwater naar boven te pompen met een eenvoudige handpomp. Kinderen kunnen dit zelf doen. Het water vloeit uiteindelijk via een gotencircuit weer terug de grond in. Voordeel van een handpomp is de inspanning die het kost om water naar boven te krijgen en het voorkomen van verspilling.
- In veel speeltuinen is het mogelijk een zwembadje of speelvijver aan te leggen. Bij een zwembadje moet het beheer en onderhoud goed worden geregeld.
- Spelen met water en zand is voor kinderen het einde. Daarom is het een goed idee om een speelvijver in de buurt van de zandbak aan te leggen. Een ondiepe speelvijver kan het hele jaar door aanleiding geven tot spel.
- U kunt een kleine speelvijver maken van een bodem van stoeptegels in zand en waterdichte folie. Het water moet regelmatig worden ververst.
- Diverse fabrikanten brengen waterspeeltoestellen in de handel. Van hout, kunststof en beton zijn stelsels van waterbakken en goten te koop. Met allerlei vlotters en schotjes kunnen kinderen het water manipuleren. Bijvoorbeeld de 'Archimedesspiraal', een waterschroef die door een draaiende beweging water van een lager gelegen bak omhoog brengt.
- Met een veerpont of een plaat piepschuim kunnen kinderen zich over het water voortbewegen.
- Door op een stuk landbouwplastic een paar emmers water te gooien kunnen kinderen allerlei waterspelletjes doen zoals: glijden, jonassen en golven maken. Wanneer u het plastic op een helling legt en er met een tuinslang water op spuit heeft u een heerlijke glijbaan.

Water bij het kindercentrum

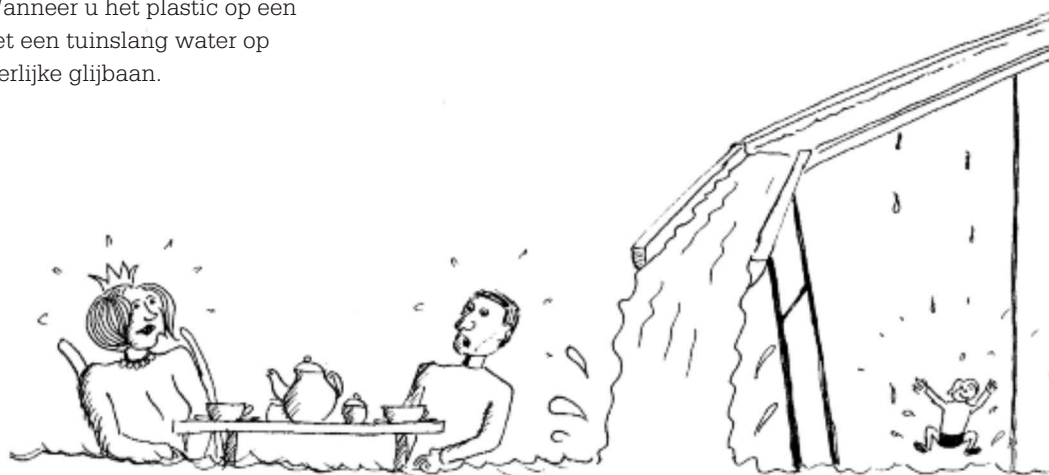
Baby's, peuters en kleuters vinden het heerlijk om met water te spelen.

- Een handige ouder kan een eenvoudige houten tafel maken met gaten voor teiltjes. Deze kan zowel binnen als buiten gebruikt worden. Zanden watertafels zijn ook te koop.
- Een buitenkraan is noodzakelijk: om emmertjes en teilen mee te vullen, planten water te geven, voor het schoonmaken van karren en de straat en op warme dagen kunnen kinderen elkaar besproeien.
- Het gebruik van klein materiaal zoals plastic flessen, bekers, waterverf, trechters en buizen verhoogt het speelplezier.

Water bij de school

Spelen met water bij de school is dikwijls alleen weggelegd voor de kleuters, hoewel het voor oudere kinderen ook leuk en leerzaam is.

- De speelmogelijkheden met water bij een school zijn vergelijkbaar met die bij het kindercentrum.
- Water leent zich goed voor buitenonderwijs, zoals het waterleven onderzoeken of zelfgebouwde bootjes in de schoolvijver te water laten. Natuurkundelessen krijgen zo een extra dimensie.
- Op het schoolplein kan het hemelwater via een stelsel van goten of pijpen afgevoerd worden in de zand- of waterbak en kinderen tot spelen uitnodigen.



Zeg Bea, onze oudste heeft iets met water !

Dieren op de speelplek

Dieren zijn erg belangrijk voor kinderen, ze kunnen ze knuffelen en verzorgen. Voor veel kinderen vormen dieren een uitlaatklep voor hun gevoelens. Het houden van dieren in speeltuin, school of kindercentrum geeft de speelplek iets extra's, het wordt de plek waar kinderen met elkaar en dieren omgaan.

Dieren verzorgen is leuk en erg leerzaam voor kinderen. Het geeft ze de kans om in aanraking te komen met de werkelijke dierenwereld. De geboorte, de ontwikkeling en groei, het zien, horen, ruiken en voelen van dieren maakt diepe indruk op kinderen. Dieren houden vraagt echter om kennis van dierenverzorging. De plaatselijke dierenarts en medewerkers van de kinderboerderijen kunnen mogelijk hulp bieden.

Dierkeuze

Dieren houden is leuk, maar kost wel tijd, geld en arbeidskracht. De dagelijkse verzorging op vaste tijden, ook op zon- en feestdagen, stelt eisen aan beheerder en vrijwilligers. Daarom is het belangrijk om geschikte dieren te kiezen. Vaak wordt die keus bepaald door de beschikbare ruimte, de medewerkers en de organisatie. Dieren op de speelplek zijn dan ook vooral kleine diersoorten zoals konijnen, marmotten, cavia's, vogels en kleine knaagdieren. Deze dieren zijn in vergelijking tot andere, grotere dieren makkelijk te verzorgen. De onkosten zijn redelijk laag en ze hebben relatief weinig ruimte nodig. Maar ook kleine dieren kunnen ziek worden en kunnen daardoor extra verzorging en kosten met zich mee brengen.

Het is aan te bevelen met een paar dieren te beginnen om eerst ervaring op te doen.

De ecologische speel- en avonturenspeelruimte

De ontwikkelaars van de ecologische speelplekken menen dat de kwaliteit van de woonomgeving directe gevolgen heeft op de ontwikkeling van kinderen. Het zijn vooral de volwassenen die de woonomgeving inrichten. Zij hebben de verantwoordelijkheid ervoor te zorgen dat kinderen zich in een natuurlijke omgeving kunnen ontwikkelen. Een omgeving waar de natuur en water de ruimte krijgen, die kinderen ervaringsmogelijkheden oplevert die tegenwoordig nauwelijks meer in een woongebied te vinden zijn.

De ecologische speel- en avonturenspeelruimte is gebaseerd op zeven uitgangspunten.

- 1 *Voorkomen in plaats van repareren:* een kindvriendelijke omgeving biedt kinderen een natuurlijke verblijfs- en speelruimte. Door een integrale aanpak en samenwerking, het maken van inrichtingplannen en het bieden van spelbegeleiding draagt de omgeving bij tot een gezonde ontwikkeling van kinderen.
- 2 *De natuur benutten:* de natuur is beschikbaar om haar te gebruiken, zowel de aarde, het water, de lucht, de planten en de dieren, als het weer en de seizoenen. Al deze elementen bieden mogelijkheden tot het ontwikkelen van spelelementen.
- 3 *Water beleven:* water fascineert. Het is in verschillende verschijningsvormen in de natuur te vinden. Het is de grondslag van het leven. Als spelelement is water onvervangbaar. Water wekt tot leven, verandert de ruimte en verlegt de grenzen van het spelen.



- 4 *De weg is de ziel:* de ontwikkeling van het kind is een continue proces, waarin behoeften telkens veranderen. Een avontuurlijke ervaringspeelruimte ondersteunt het proces van veranderingen. Een speelruimte is nooit af, kinderen veranderen haar voortdurend door erin te spelen.
- 5 *Stimuleren in plaats van voorspelen:* een goede speelruimte met natuurlijke elementen stimuleert de fantasie en daagt uit tot ontdekken. Alles wat een kind uitprobeert en ontdekt wordt van hemzelf.

- 6 Geen spel zonder risico: voor een gezonde ontwikkeling moeten kinderen hun grenzen kunnen verkennen en ervaringen opdoen. Vallen leren ze door te vallen en niet door het te voorkomen. In een speelruimte mag daarom aanvaardbaar risico niet ontbreken, zodat kinderen hiermee leren omgaan.
- 7 Draagvlak en buurtbeheer. Ervaringsspeelruimte herstelt de relatie tussen burger, natuur en zijn omgeving. Daarom is het belangrijk dat in het ontwikkelingsproces naar een meer natuurlijke speel- en woonomgeving kinderen en volwassenen zich kunnen identificeren met en zich verantwoordelijk voelen voor hun woonomgeving. Door de speelruimte te beheren en te zorgen voor het behoud ervan kunnen ze zich inspannen voor hun woonomgeving.

LITERATUUR

Het speelruimteplan

Uitgave: Stichting Ruimte
ISBN 90 346 0979 0

Handboek Speelruimtebeleid

Uitgave: NUSO en Jantje Beton, Utrecht,
telefoon (030) 254 48 80

Handboek veiligheid van speelgelegenheden

Uitgave: Stichting Consument en Veiligheid,
telefoon (020) 511 45 11, ISBN 90 5749 069 4

Spelen in het zonnetje

Uitgave: CPSC Hoevelaken

School-buurt-speelplaatsen

Uitgave: Stichting Lans
ISBN 90 70636 22 0

Speeldingen

Uitgave: Stichting Ruimte

ADRESSEN

CMO Groningen

Wegalaan 3-5, Postbus 2266
9704 CG Groningen
telefoon (050) 577 01 01, fax (050) 577 64 93
e-mail l.moithukshung@cmogroningen.nl
www.cmogroningen.nl

Stichting Partoer

Natalstraat 7, Postbus 298
8901 BB Leeuwarden
telefoon (058) 234 85 00, fax (058) 234 85 01
e-mail info@partoer.nl, www.partoer.nl

NUSO

(landelijke organisatie voor speeltuinwerk en jeugdrecreatie)
Koningslaan 101, Postbus 19204
3501 DD Utrecht
telefoon (030) 254 48 80, fax (030) 254 50 88
e-mail info@nuso.nl, www.nuso.nl

Kinderen Voorrang

1° Nassastraat 5
1052 BD Amsterdam
telefoon (020) 682 63 22, fax (020) 682 06 19

3VO

Huizenlaan 600, Postbus 423
1270 AK Huizen
telefoon (035) 526 27 37 / 524 88 99

Bureau Speelruimte

(Advies, onderzoek en ontwerp voor de woonomgeving)
P. Borstraat 37, Postbus 449
3800 AK Amersfoort
telefoon (033) 465 32 70, fax (033) 461 75 83
e-mail speelruimte@spidernet.nl
www.speelruimte.nl

